

---

## 48 BERLING, SCHARTAU

---

*med malmösläkterna Suell, Falkman och Kockum*

### Adam Johan Berling

- Guld- och silversmed, rådmän i Skanör
- Född [den 25 augusti 1728](#) - Jönköping
- Döpt [den 25 augusti 1728](#)
- Död [den 23 maj 1785](#) - Skanör (M)
- Livslängd: 56 år

#### Föräldrar

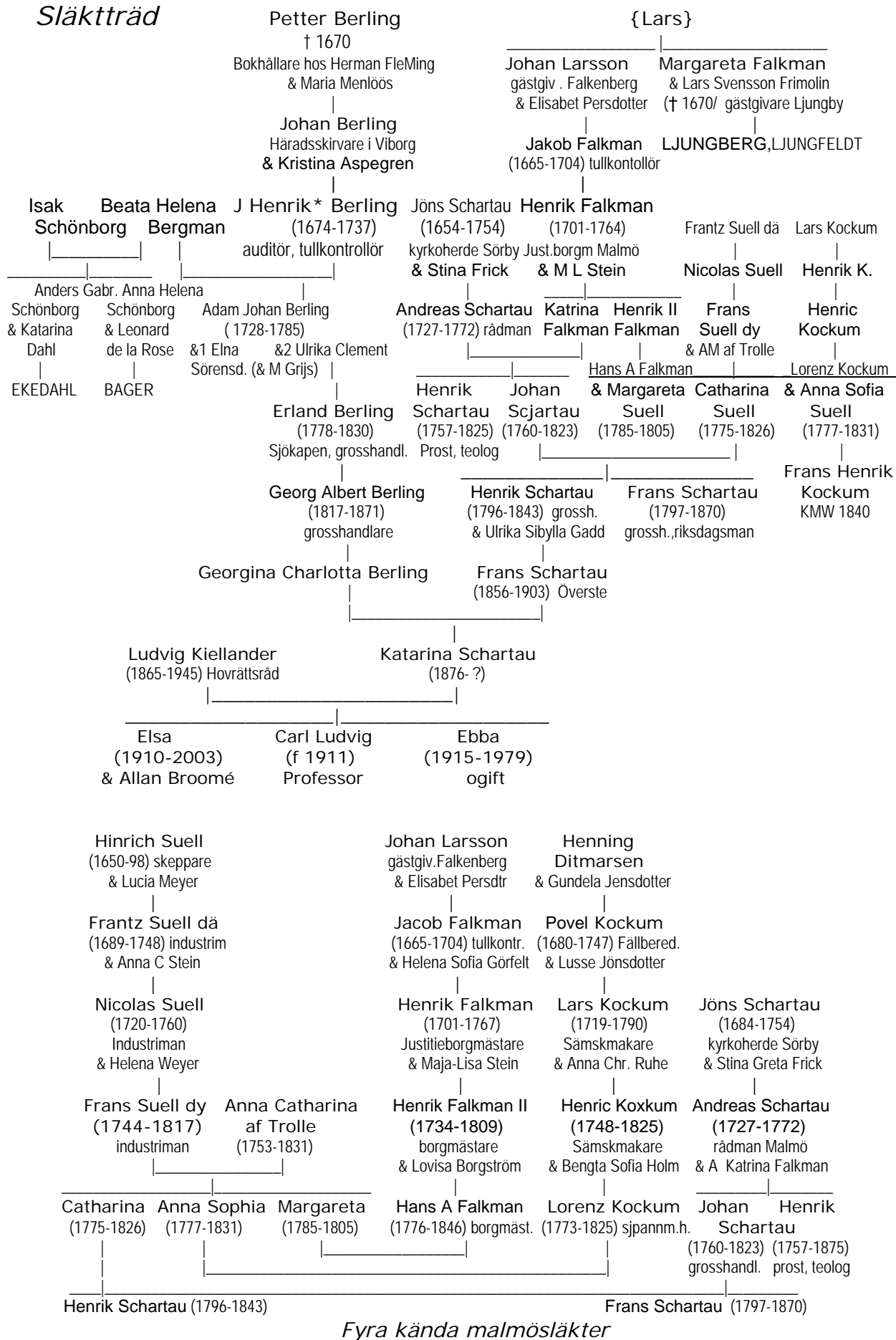
- [Johan Henrik\\* Berling](#) -1737
- [Beata\\* Helena Bergman](#) 1690-1755

#### Äktenskap och barn

- Gift [den 28 maj 1758](#), Skanör, med [Helena \(Elna\) Sörensdotter \(Grijses\)](#) 1712-1759  
*Elnas första gifte* ~1726 med [Magnus Grijs](#) 1697-1752,  
 barn (Adams styvbarn)
  - [Stina Helena](#) 1727-1729
  - [Johan](#) 1729-1795
  - [Stina Helena](#) 1730
  - [Sören](#) 1732-1740
  - [Anna Margareta](#) 1735
  - [Elisabet \(Elsa\) Catharina](#) 1737
  - [Maja Lisa](#) 1739-1741
  - [Andreas](#) 1742-1825
  - [Maja Lisa](#) 1744
  - [Susanna Maria](#) 1746-1752
  - [Emerentia Juliana](#) 1747
  - [Hlelna](#) 1750
  - [Sven](#) 1751
- Gift [den 6 april 1761](#), Skanör (M), med [Ulrica Margareta Clement](#) 1737-1785, barn
  - [Erland](#) 1778-1830

48 BERLING, SCHARTAU.....	1
Adam Johan Berling.....	1
Släkträd .....	2
Henrik Berling.....	3
Anor i Finland? .....	3
... eller uppland? .....	3
... eller Tyskland? .....	4
Adam Berling .....	4
Erland Berling .....	4
SCHARTAU .....	5
Ättlingar till Jöns Schartau.....	5
SUELL .....	6
Ättlingar till Hinrich Suel.....	6
KOCKUM.....	6
Ättlingar till Henning Ditmarsen ( <i>Kockum</i> ).....	7
FALKMAN.....	7
Ättlingar till Johan Larsson	8

## Släktträd



*HENRIK BERLING*

Efter *Isak Schönborgs* död 1626 gifte änkan *Beata Helena Bergman* om sig med *Johan Henrik Berling* (1675-1737), som sedan 1703 varit auditör och commissarie vid Södermanlands regemente.

Henrik Berling deltog i Karl XII:s fälttåg mot Ryssland. Dagen för det blodiga slaget vid Poltava den 28 juni 1709 tillbringade han förmodligen i relativt lugn i trossens läger bakom fronten, men två dagar senare blev han likväl rysk krigsfånge i kapituleringen vid Perevolotjna. Fångenskapen varade 1709 - 1721, varav 8-10 år i Tobolsk, Sibirien.

Efter frigivningen kom han via Sankt Petersburg, Villmanstrand och Åbo i augusti 1722 hem till Sverige, där han bosatte sig i Jönköping som tullinspektör. T o m 1727 står han vid flera tillfällen antecknad i rådstugans protokoll som föredragande för rätten. Orsaken till valet av bostadsort lär ha varit en kamrat i fångenskapen, kapten *Hans Sylvius*, som hade en gård i stadens närhet.

Den 28 maj 1727 gifte Henrik Berling sig med *Beata Helena Bergman*, och följande år föddes en son som döptes till *Johan Adam* (se nedan).

År 1727 (eller 1728) lämnade Henrik Berling också av någon anledning (sjukdom, indragning?) sin tjänst. En uppgift att han 1728 skulle ha återgått till sitt regemente är knappast trovärdig, men han hade uppenbarligen återtagit sin gamla militära titel som auditör. Hans situation beskrivs i Jönköpings dombok den 9 augusti 1731: "Auditör Hindrich Berlings släta villkor och fattiga tillstånd. Ingen tjänst eller näring. 2 kullar barn. Dess avlidne svåger kapten Bergmans dotter bor hos honom."

*Henrik Berling* avled i Jönköping den 7 maj 1737. *Beata Bergman* kallades därefter 'auditörsänkan'.

*Anor i Finland?*

Berlingättlingen *Carl Ludwиг Kiellander* har publicerat<sup>1</sup> en teori för *Henrik Berlings* anor. Utgående från hypotesen, att sonen fick åtminstone ett av sina namn *Adam Johan* efter sin farfar, har *Kiellander* i Stockholms stadsarkiv funnit en "passande" *Johan Berling* i en egendomsvärdering år 1686, tillsammans med en bror *Peter*, som var regementsskrivare, systemen *Sara*, gift med fältväbeln *Samuel Forsman* och systemen *Magdalena* (24 år). Dessa syskon uppges vara barn till bokhållaren hos framlidne kungl. rådet och generalguvernören i Finland *Herman Fleming* (1619-1673), som även varit amiral och president i kammarkollegium.

»Sahlig Petter Berling, som för ungefär 16 år sedan berättas vara död blefwen. Samt dess afledna Maka Sahl. Hustru Märta Meenlöös, som och wedh samma tijd skall med döden vara afgången.»

Härtill berättas, att

»denne Egendomen ähr från Sahl. Hr Gouverneurens gårdh i Finnlandh hith förder, deras Sahl. Fader ock warit i Finnland /: och inte här /: boende».

En brevbilaga till värderingen visar, att *Johan Berling* 1686 var bosatt i Viborg som häradsskrivare.

*... eller uppland?*

Kiellanders utredning är visserligen rimlig men inte strikt bevisad<sup>2</sup>. Namnet *Berling* var, tvärtemot vad K hävdar, inte så ovanligt; där kan ha funnits mer än en Johan Berling.

En son till rådmann *Mårten Berling* i Enköping adlades 1652 med samma namn. Ätten dog ut 1679, men kan ha haft ofrälse grenar.

<sup>1</sup> Genos 43(1972), s. 81-83

<sup>2</sup> Beträffande Beata Bergmans ättlingar i första giftet innehåller Kiellanders artikel flera sakfel.

## ... eller Tyskland?

Henrik Berlings styvdotter *Anna Helena Schönborg* gifte sig 1745 med *Leonard de la Rose*, som 1749-51 var stadsfiskal i Lund och därefter borgmästaren i Skanör, *Leonards morfar Vitus Haberegger* hade grundat akademiboktryckeriet i Lund, som 1745 övertogs av *Carl Gustaf Berling*.

Om denne och hans bröder skriver SBL (3:766-767):

Berling, svensk-dansk släkt, härstammande från bröderna Ernst, Henrik och Carl Gustaf B. (1716-1789), vilka på 1730-talet överflyttade från Sachsen-Lauenburg, den förre till Köpenhamn, där han 1733 nedsatte sig som boktryckare och 1749 började utgiva *Kjöbenhavnske danske posttidenter*, numera *Berlingske Tidende*, som fortfarande tillhör hans ättlingar, den senare till Lund, där han i jan. 1745 övertog det forna Habereggerska akademiboktryckeriet och slutligen erhöll hovkamrers titel. (SBL 3:766-767)

En av Karl Gustav Berlings söner hette *Ernst Henrik B.* (1756-1785) och blev docent i ekonomi. En ev släktskap med denna Berling-familj måste uppenbarligen härledas till gemensamma anor i Sachsen och är knappast trolig.

## ADAM BERLING

I *Henrik Berlings* och *Beata Bergmans*<sup>3</sup> gifte föddes den 25 augusti 1728 sonen *Adam Johan*. I Jönköpings dombok finns 1647 en anteckning om han fått bordsbrev för att i

<sup>3</sup> I sitt första gifte med hovrättskommisarien *Isak Schönborg* hade *Beata Bergman* två arvingar: bokhållaren på Nydala *Anders Gabriel S* (1715-1749, Gunnars mf fm ff) och *Anna Helena S* (1724-1763), gm borgmästaren i Skanör *Leonard de la Rose* (1723-1784). Deras dotter *Mariana Beata de la Rose* blev i sitt gifte med *Peter Bager* stammoder för malmösläkten *Bager* (kap- 45).

Stockholm lära till silversmed. Familjen var tydligen inte så fattig.

Troligen under år 1749 flyttade modern tillsammans med halvsystern och hennes man till Lund och två år senare till Skanör, där *Leonard de la Rose* utnämns till borgmästare.

Adam blev silversmed i Skanör, där han även var rådman 1759-1779. Han avled den 23 maj 1785.

Den 28 maj 1758 gifte sig den 20-åriga *Adam Berling* med den sexton år äldre *Elna Sörensdotter (Grijses)*, änka efter borgmästaren *Magnus Grijs*<sup>4</sup> i Skanör (1697-1752), vilken i tjänsten efterträddes av Adams svägers *Leonard de la Rose* (kap 45).

I *Elins* första gifte med *Magnus Grijs*, som varade i tjugofem år, hade hon fött tretton 'smågrisar' – av vilka minst fyra redan avlidit och ytterligare fyra eller fem lämnat hemmet. *Elins* nya gifte blev dock kortvarigt, hon avled redan 1759 – kanske i en ny barnsäng vid alltför hög ålder.

Den 6 april 1761 gifte *Adam Berling* om sig med *Ulrika Margareta Clement* (1737-1785), dotter till *Jörran Clement* och *Elisabeth Charlotta Grijs*<sup>5</sup>. Detta gifte varade tjugofyra år, men endast en arvinge är känd:

## ERLAND BERLING

Adam Berlings enda barn *Erland Berling* (1778-1830) var först sjökapten i Skanör men flyttade sedan till Stockholm som grosshandlare.

<sup>4</sup> Släkter med namnet *Grijs* (*Griis*, *Gris*, *Grise*) härstammar troligen från Danmark och har förekommit på flera håll i Sverige, t ex befallningsmannen på Vadstena *Anders Persson Grijs* och kronogårdsfogden *Pehr Andersson Grijs* i Grisbacka, Umeå med familjer. Den ev. inbördes släktskapen mellan grenarna är dock ännu ej känd.

<sup>5</sup> Svärmodern i andra giftet var möjligen släkt med den första hustrun.

Även Erlands son *Georg Albert* (1817-1871) var grosshandlare. Dottern ***Georgina Charlotta Berling*** var gift med översten *Frans Schartau* med intressanta släktrationer, jfr nedan:

- En farbror med samma namn var grosshandlare i Stockholm, där han gav namn åt ett handelsinstitut.
- Farfadern *Johan Schartau* var bror till prosten *Henrik Schartau* och själv gift med en dotter till *Frans Suell*.
- Dottern *Katarina* var gift med hovrättsrådet *Ludwig **Kiellander*** och mor till dels professorn *Carl Ludvig Kiellander*, dels *Elsa*, gift med ***Allan Bromé***.

## SCHARTAU

Kyrkoherden *Jöns Schartau* i Sörby församling räknas som stamfar för ätten. Sonen *Andreas* var rådman i Malmö och gift med *Katrina Falkman* av den kända borgmästarsläkten i Malmö med anor från Falkenberg (se nedan).



*Schartaus handelsinstitut, Stockholm*

Andreas Schartau var far till dels den kände prosten i Stora Råby teologen *Henrik Schartau* (1757-1825), mest känd som inflytelserik konservativ teolog och predikant, dels till grosshandlaren i Malmö *Johan Schartau*, gift med en av den kände industrimannen *Frans Suells* döttrar (se nedan).

De hade två söner:

- *Niklas Henrik Schartau* var överste och gift med *Georgina Berling*, se ovan.
- *Frans Schartau* var grosshandlare i Stockholm, där han tog initiativet till ett handelsinstitut som fick hans namn.



*Prosten Henrik Schartau*

## Ättlingar till Jöns Schartau

Jöns Schartau 1684-1754 & Stina Greta Frick 1703-1743

1. Andreas\* Olaus Schartau 1727-1772 & Anna Katrina Falkman †1771
  - 1.1. Henrik Schartau 1757-1825 & 1786 Catharina Elisabeth Sommelius 1754-1836
    - 1.1.1. Henrik Schartau 1791-1857
      - 1.2. Johan Schartau 1760-1823 & 1794 Catharina\* Christina Suell 1775-1826
        - 1.2.1. Niklas Henrik Schartau 1796-1843 & 1832 Ulrika Sibylla Gadd 1806-1851
          - 1.2.1.1. Frans\* Thomas Schartau 1836-1903 & 1875 Georgina Charlotta Berling 1857-1908
            - 1.2.1.1.1. Katarina Elisabeth Schartau 1876 & 1908 Ludvig Kiellander 1865-1945
              - 1.2.1.1.1.1. Elsa Kiellander 1910 & 1934 Allan Broomé 1907-1977
              - 1.2.1.1.1.2. Carl Ludvig Kiellander 1911
              - 1.2.1.1.1.3. Ebba Gabriela Elisabeth Kiellander 1915
            - 1.2.1.1.2. Frans Albert Vaxal Schartau 1877
            - 1.2.1.1.3. Anna Maria Charlotta Schartau 1881
          - 1.2.2. Frans Schartau 1797-1870 & Catharina Maria Wong & 1834 Petronella Herman
  2. Helena Christina Schartau 1728-1787 & ca 1762 Olof Pilo 1718-1795

## SUELL

"Historien om familjen Suell är en historia om invandrade entreprenörer, industrialism och samhällsengagemang."<sup>6</sup>

Köpmannen och skepparen *Hinric Suell* (1650-1698) från Holstein och hans hustru *Lucia Meyer* grundade denna kända företagsläkt i Malmö. Från 1712 till 1817 spelade deras son *Frantz Suell*, dennes son *Nicolas* och sonson *Frans Suell* dy en framträdande roll i Malmö. Man gjorde stora insatser inom handel, sjöfart och manufaktur samt i stadens styrelse. En staty av honom står vid hamnen i Malmö.

*Frans Suell* dy (1744-1817) var gift med *Anna Catharina af Trolle*. Av döttrarna var *Catharina* gift med *Johan Schartau* (se ovan), *Anna Sophia* med *Lorenz Kockum* (se nedan) och *Margareta* med *Hans A Falkman* (se nedan).

*Frans Suell* hade även en kusin *Lovisa Borgström*, som var gift med *Henrik Falkman* (II); *Margareta Suell* och hennes make *Hans A Falkman* var alltså kusiner.



*Frans Suell dy, del av statyn i Malmö hamn.*

<sup>6</sup> Citat ur annons för en bok av Rune Bokholm / Atlantis

## Ättlingar till Hinrich Suel

Hinrich Suel 1650-1698 & 1685 Lucia Meyer

1. Frantz Suell dä 1689-1748 & 1712 Anna\* Catharina Stein 1694-1723

1.1. Ernst Suell 1718-1750

1.2. Nicolas Suell 1720-1760 & Catharina Helena\* Weyer 1722-1773

1.2.1. Frans Suell dy 1744-1817 & 1774 Anna Catharina af Trolle 1753-1831

1.2.1.1. Catharina\* Christina Suell 1775-1826 & 1794 Johan Schartau 1760-1823

1.2.1.2. Anna Sophia Suel 1777-1831 & 1801 Lorentz Kockum 1773-1825

1.2.1.3. Margareta Suell 1785-1805 & Hans A Falkman 1776-1846

1.3. Catharina M Suell 1721-1785 & 1743 Hans Borgström 1703-1753

1.3.1. Lovisa Borgström 1747-1832 & 1773 Henrik II Falkman 1734-1809

1.3.1.1. Henrik III Falkman 1774-1839 & 1804 Lovisa M Gadd 1781-1876

1.3.1.1.1. Henrik M Falkman 1804-1836

1.3.1.2. Hans A Falkman 1776-1846 & Margareta Suell 1785-1805

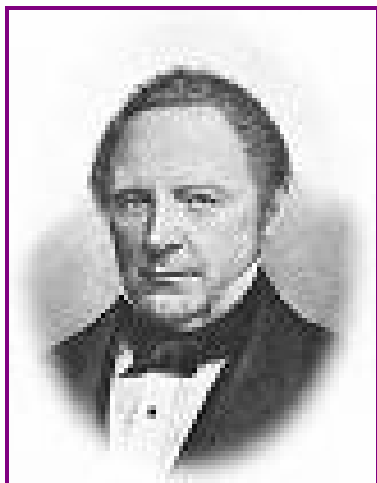
1.3.1.2.1. Lovisa Falkman 1805-1893 & Johan Sjöcrona

## KOCKUM

Slakten härstammar från Kristianstad, där *Henning Ditmarsens* son *Povel Kockum* (1682-1747) var fällberedare. Povels son *Lars* och sonson *Henric* var båda sämskmakare i Malmö.

I nästa generation var *Lorentz Kockum* (1773-1825) spannmålshandlare och gift med *Anna Sophia Suell*. Det var deras son *Frans Henric Kockum* (1802-1875), gift med *Christina Dorotea Beijer*, som grundade Kockums Mekaniska Werkstad, som sedan utvecklades till en av Sveriges ledande tillverkare av maskiner och husgeråd samt ett betydande skeppsvarv.

Verkstäderna låg från början på en udde väster om hamnen i Malmö, där den stora varvskranen var ett landmärke, men har nu flyttat till andra orter.



*Frans Henric Kockum*

**Ättlingar till Henning Ditmarsen (Kockum)**

- Henning Ditmarsen & Gundela Jensdotter  
 1. Povel Kockum 1682-1747 & Lusse  
   Jönsdotter 1687-1734  
 1.1. Lars Kockum 1719-1790 & Anna  
   Christina Ruhe 1725-1782  
 1.1.1. Henric Kockum 1748-1825 & 1770  
   Bengta Sofia Holm 1753-1786 &  
   Gunilla Ruhe †  
 1.1.1.1. Lorentz Kockum 1773-1825  
   & 1801 Anna Sophia Suell 1777-  
   1831  
 1.1.1.1.1. Frans Henric Kockum 1802-  
   1875 & 1829 Christina Dorothea  
   (Jeanna\* ) Beijer 1805-1875  
 1.1.1.1.1.1. Anne Sophie Kockum & 1851  
   Christian\* Leonard Benedic-  
   tus Mattsson  
 1.1.1.1.1.2. Lorens Petter Kockum †1899  
   & 1871 Augusta Hecker  
 1.1.1.1.1.2.1. Carl Frans\_Henric\* Kockum  
   1878-1941  
 1.1.1.1.2. Sophia Christina Kockum 1805  
 1.1.1.1.3. Catrin Magret Kockum 1807 &  
   Gottfrid Beijer 1801-1878  
 1.1.1.1.4. Cecilia Kockum 1810-1892 &  
   Adolf Faxé  
 1.1.1.1.5. Georg Kockum 1812  
 1.1.1.1.6. Maria Charlotta Kockum 1814  
 1.1.1.2. Bermdt Kockum 1788-1870 &  
   Maria Elisabet Malmros 1795-1847

**FALKMAN**

Den förste väl dokumenterade anfadern för malmösläkten Falkman var *Johan Larsson*, († <1680) som var gästgivare och befallningsman i Falkenberg, när han efter freden i Roskilde 1645 utsågs till den förste svenske gästgivaren i staden. Han blev sedan även borgmästare. (var det samma funktion som befallningsman? Borgmästarna utsågs på den tiden av Kungl. Maj:t.)

Johan Larsson är inte känd med något familjenamn, men *Margareta Larsdotter Falkman*, som gifte sig med gästgivaren i Ljungby Lars Frimolin och blev anmoder för släkten *Ljungberg/Ljungfeldt*, anses vara Johans syster.

Johan Larsson hade troligen fem söner, de flesta kallade sig *Falkman*. *Lars Johansson* torde ha varit äldst och fick läsa till präst men dog redan 1679. *Hans Johansson* gifte sig med änkan *Börta Svensdotter*, som i sitt tidigare gifte hade en son *Sören Sörensson*, som övertog gästgiveriet och också blev borgmästare 1672.



*Huset Storgatan 42 i Falkenberg uppfördes av Sören Sörensson till gästgiveriet.*

*Petter Falkman* var kamrerare. *Elias Falkman* var ryttmästare och *Johan Falkman* kyrkoinspektör i Malmö.

Mest känd av Johan Larssons söner är *Jacob Falkman* (1665-1704), som

1689 blev tullkontrollör i Malmö. Hans son justitieborgmästaren *Henrik Falkman* (1701-1767), gift med *Maja-Lisa Stein*, var den förste av flera i släkten med detta namn.

Sonen *Henrik II Falkman* (1734-1809) var också borgmästare i Malmö. Systemen *Katrina Falkman* var gift med rådman *Andreas Schartau*. Henrik var gift med 1) *Helena Weyer* och 2) *Lovisa Borgström*. I det senare giftet hade han två barn:

- *Henrik III Falkman* (1774-1839), gift med *Lovisa Gadd*, var far till en fjärde *Henrik Falkman* (1804-1836), som dock var ogift och barnlös.

- *Hans Aron Falkman* (1776-1846) var gift med *Margareta Suell*. Deras dotter *Lovisa Falkman* (1805-1893) var gift med *Johan Sjöcrona*.

### *Ättlingar till Johan Larsson*

Johan Larsson †/1680 & Elisabeth Persdooer

1. Lars Johansson Falkman †1679
2. Hans Johansson & Börta (Brita) Svensdotter
3. Jacob Falkman 1665-1704 & 1689 Gertrud Grund †1699 & 1700 Helena Sofia Glörfelt 1672-1752
  - 3.1. Henrik Falkman 1701-1767 & Maria Elisabeth (Maja-Lisa\* ) Stein 1705-1770
    - 3.1.1. Henrik II Falkman 1734-1809 & 1762 Catharina Helena\* Weyer 1722-1773 & 1773 Lovisa Borgström 1747-1832
      - 3.1.1.1. Henrik III Falkman 1774-1839 & 1804 Lovisa M Gadd 1781-1876
        - 3.1.1.1.1. Henrik M Falkman 1804-1836
        - 3.1.1.1.2. Hans A Falkman 1776-1846 & Margareta Suell 1785-1805
          - 3.1.1.1.2.1. Lovisa Falkman 1805-93 & Johan Sjöcrona
      - 3.1.2. Anna Katrina Falkman †1771 & Andreas\* Olaus Schartau 1727-1772
        - 3.1.2.1. Henrik Schartau 1757-1825 & 1786 Catharina Elisabeth Sommelius 1754-1836
          - 3.1.2.1.1. Henrik Schartau 1791-1857
          - 3.1.2.2. Johan Schartau 1760-1823 & 1794 Catharina\* Christina Suell 1775-1826
            - 3.1.2.2.1. Niklas Henrik Schartau 1796-1843 & 1832 Ulrika Sibylla Gadd 1806-1851
              - 3.1.2.2.1.1. Frans\* Thomas Schartau 1836-1903 & 1875 Georgina Charlotta Berling 1857-1908
                - 3.1.2.2.1.1.1. Katarina Elisabeth Schartau 1876 & 1908 Ludvig Kiellander 1865-1945
                  - 3.1.2.2.1.1.1.1. Elsa Kiellander 1910-2003 & 1934 Allan Broomé 1907-1977
                  - 3.1.2.2.1.1.1.2. Carl Ludvig Kiellander 1911
                  - 3.1.2.2.1.1.1.3. Ebba Gabriella Elisabeth Kiellander 1915-1979
                - 3.1.2.2.1.1.2. Frans Albert Vaxal Schartau 1877
                - 3.1.2.2.1.1.3. Anna Maria Charlotta Schartau 1881
              - 3.1.2.2.2. Frans Schartau 1797-1870 & Catharina Maria Wong & 1834 Petronella Herman