

43 BERGMAN

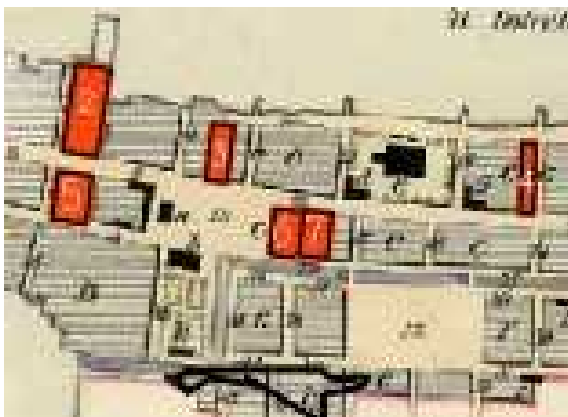
och hans familj



En stor del av familjen Bergmams liv utspelades omkring Stora torget, nu Hovrättstorget, i Jönköping. I Göta hovrätt t.v. var Sven Bergman aktuarie, Isak Schönborg och mågen Leonard de la Rose kommissarier, andra, t ex mågen Carl Foughman hade höga befattningar där. I rådhuset i fonden var Magnus Ståhle under många år rådman. Han var Bergmans svåger i dennes andra gifte.

Storgatan t.h. ledde bort mot det befästa slottet och var stadens huvudgata. Två kvarter bakåt på höger sida ligger kyrkan, uppförd 1649-73, tornet färdigt 1686, eldhärjad 1790 och därefter åter iståndsatt.

Adtuarien Sven bergmans tomt



Aktuarien Sven Bergman köpte en tomt il kvarteret öster om kyrkan, mellan Storgatan och stranden.

43 SVEN BERGMAN.....	1
Härstamning	2
Levnad	3
Borgaren Sven Bergman.....	5
A "Bergmans hustru"	5
B Bergmans andra hustru	6
Barn i Sven Bergmans 1:a gifte: ...	6
1. Margareta (Greta) Bergman	6
Foughman	7
2. Gabriel Bergman	8
3. Gustaf Bergman	8
4. Beata Helena Bergman ..	8
Beatas giften	10
Auditörsänkan.....	10
Bergmans barn i andra giftet .	11

Härstamning

Aktuarien *Sven Bergman* vid Göta hovrätt har en central plats bland släkten *Ekedahls* anor; genom sina båda giften var han farmorsfar till både *J P Schönborg* och *Elisabet Ly-sén*, vilka alltså var halvsyslingar.

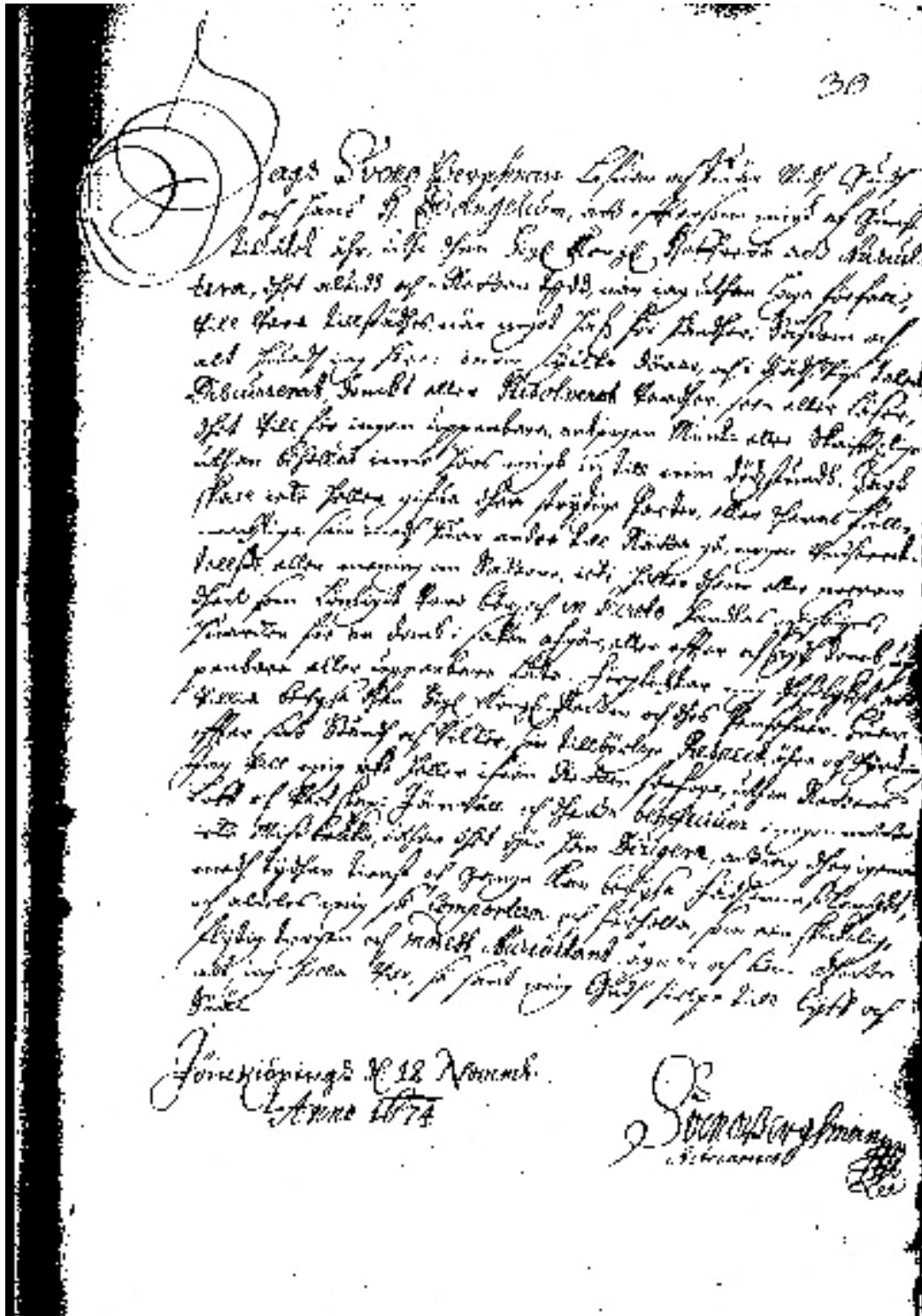
Vi känner varken *Sven Bergmans* egna eller första hustruns anor. Men både genom hans andra hustrus anor och de egna barnens giften och övriga uppgifter i kyrkböcker och protokoll från det sena 1600-talets Jönköping får vi en bild av en ej alldeles obetydlig person, kanske också med viss högreståndsanknytning.

En del släktforskare har velat identifiera honom med den *Sveno Magni Bergman*, som 1685 skrev in sig i Östgöta nation vid Lunds universitet. (A Setterdahl: Östgöta nation i Lund 1668-1913, Linköping 1913). Uppgiften är dock svår att förena med kända data för *Sven Bergmans* karriär och liv i Jönköping, där han börjar sin tjänst vid hovrätten 1676

och bildade familj senast 1680. *Sveno Magni* torde därför vara en annan person.

En annan hypotes anger *Sven Bergman* som son till slottsfogden och rådmannen *Håkan Joensson* (1607-1666). Denne flyttade till Bergs gård i Bergs sn, Kronobergs län, och "Smolandi Upsaliensis" anger i en kommentar (sid 31) till biskop Krok - Håkans svärfar i andra giftet -, att "av (Joenssons) söner i 1:a giftet, som kallade sig Bergman, blev Hans 1678 adlad Berghman och Arvid 1710 adlad Bergenadler". Formuleringen antyder, att där även fanns minst en ofrälse son, men någon som kunnat identifieras med *Sven* vid hovrätten har ej kunnat påvisas.

En studie av dopnamnen i familjen gör det troligt, att fadern hette Gabriel. Moderns namn kan inte härledas lika säkert, men kan ha varit Margareta eller Anna. Den "okända" hustrun kan ha hetat Sara.



Sveno Berghmans (observera stavningen!) domared i Göta hovrätts arkiv.

Levnad

Sven Bergman blev kanslist vid hovrätten den 1 mars 1676 och kan därför beräknas vara född omkring 1655. Han omtalas den 18 maj 1688 (ev. redan 1680, se nedan) som "handlingskrivare". I januari 1694

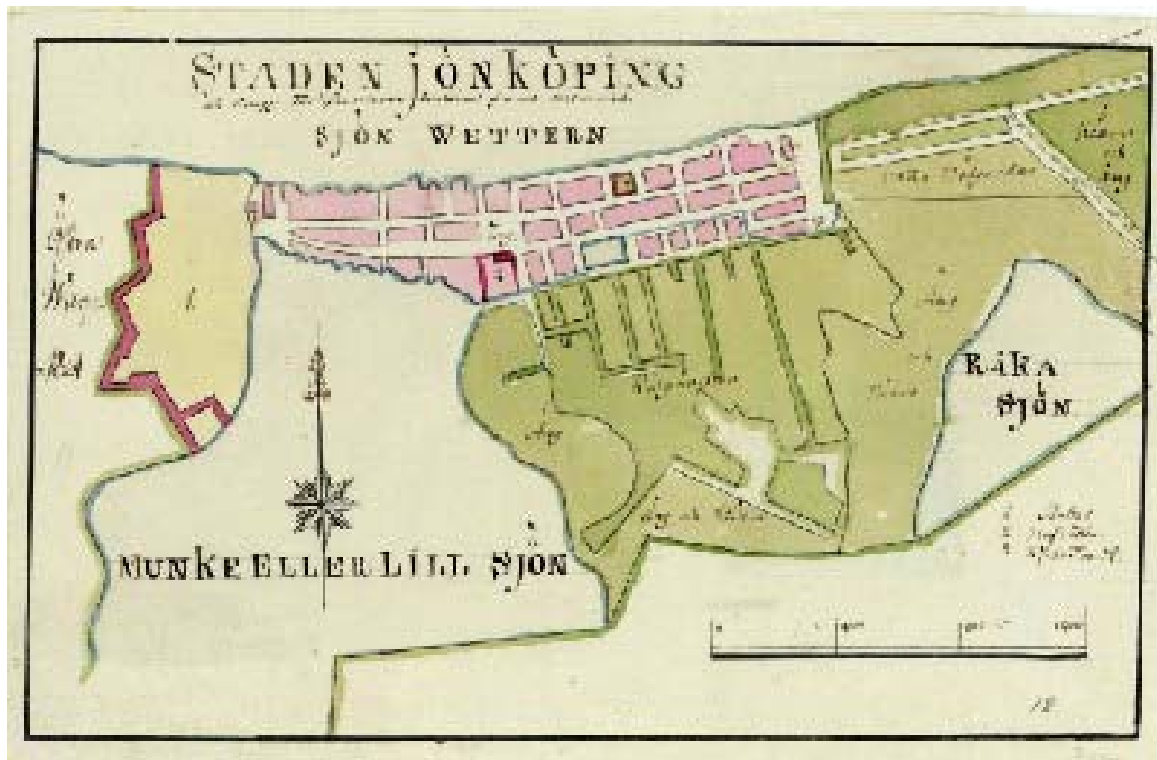
befordrades han till aktuarie i "dhen Höglöfl. Kongl. Giötha Hofrätt i Jönköping". Han avled den 23 april 1708.

I "Jönköpings historia" finns en tomtkarta över staden 1695-97, där den femte av tomterna mellan Stor-

gatan och Vättern, räknat österut från kyrkan, anges som "Actuarien Sven Bergmans tomt". Enligt Göran Johansson (Jönk. råd.h.r. 1696 fol.70, 82, 86 och 108) har Sven Bergman köpt/bytt sig till Sahl. Olof Larssons gård. Den 8 maj 1696 begär Sven Bergman att få uppföra en byggnad på sin gård. (Jönk. råd.h.r 1696 fol 170). En remiss från landshövdingen inlämnades. Beslöts att rådmännen Thomas Fodring (namnet avlett från eng. Fodringham) och Welam Schmitter skulle besiktiga platsen. Om det bedömdes att byggnaden

inte skulle bli till skada för stad eller grannar skulle Bergman tillåtas sätta upp densamma (bygglov!?). Enligt tomtkartan ägde Bergman även en mer avsides belägen tomt i stadens sydöstra del, där han förmodligen ännu bodde.

Gränden intill Bergmans nya tomt kallades sedan Grytgjutargränd. Var det här som grytgjutarna i släkten Stähle hade sina verkstäder? Hur svårt hade de drabbats av branden 1691?



Jönköping omkring år 1800 enl. Wiblingen. Sven Bergmans tomt låg i östra delen av kvarteret öster om kyrkan (nedanför N i WETTERN).

Borgaren Sven Bergman

Notiserna i Jönköpings församlings dop- och dödböcker ger en bild av familjens sociala ställning (Notera den även i Göteborg förekommande slakten Rokes – se Krakow - och musikern Kraus!):

Den 14 aug 1688 vid Apotekaren Johan Friedric Majors son Conradus' dop. Den 6 jan 1689 vid organisten Valentin Kraus¹ (!) doters NN Reginas dop. - Den 3 mars 1689 antecknas vid ??? son Johans dop "Bergmanskan", Monsr Hans Rokes och Assessor Rokes hustru. - Vid Olof Sandborgs son Abrahams dop samma dag antecknas bl.a. Monsr Bergman och Bergmans hustru samt Herr Rokes och F. Stina Rokes. -

Den 12 maj 1793 vid Commissarien Adolph Löfgreens son Carls dop. - Den 15 dec 1695 var "Actoarien bergmans dotter" (den femtonåriga Margareta?) dopvittne åt Anders Walls son Petter. Var detta Greta eller Annika eller en storasyster till dem båda? - Den 22 sep 1688 anges som dopvittnen åt handelsmannen Johan Baumgårds (?) son Petrus: Baron Generalmajor E Dahlberg, Leutnant Const Nat Rostedt, Rådman Liborij, Sven Bergmans hustru, fact. B Billing. Den 8 maj 1689 är Monsr Bergman och Bergmans hustru dopvittnen åt Olof Sundborgs son Abraham.

Släktforskaren Göran Johansson har ur Mantals- och roteringslängden för Jönköpings län 1683, sid. 715 resp Jönköpings domböcker fått fram

"Sven Bergman företrädde assessorn Samuel Ehrencrona då en förteckning, daterad Jönköping den 24 april 1683, upprättades över det försvarsfolk som fanns på Ehrencronas sätesgård Mån-saryd i Jönköpings län. Namnet stavades Sveno Berghman."

Göran Johansson anför också:

¹ Detta är ungefär hundra år innan den från Tyskland inkallade Josef Martin Kraus var tonsättare och musiker vid Gustaf III:s hov.

"Den 21 april 1699 framlas av adv. Haqvinus Wetterström en supplik på sal. hr assessorn Petri Humbles barns och arvingars vägnar angående några obligationer som aktuarien Sven Bergman hade hand om.... En kvinna vid namn Agneta Schuldt omnämns. (Jön.råd.h.r. 21 april 1699, fol 31 - svårläst p.g.a. av överexponerad mikrofilm). Är Bergman här omnämnd i egenskap av tjänsteman eller som intressent i något dödsbo el. dyl? Kan kanske vara värt att undersöka. Samma mål hade tidigare varit uppe i rätten 13.8 1697 och nästkommande. Där omtalas sal. hr assessorn Petri Humbles söner Haqvin och Gustaff Humble samt hustru Agneta Schultz ifrån Stockholm om en skuldfordran av deras broder Mattias Humble."

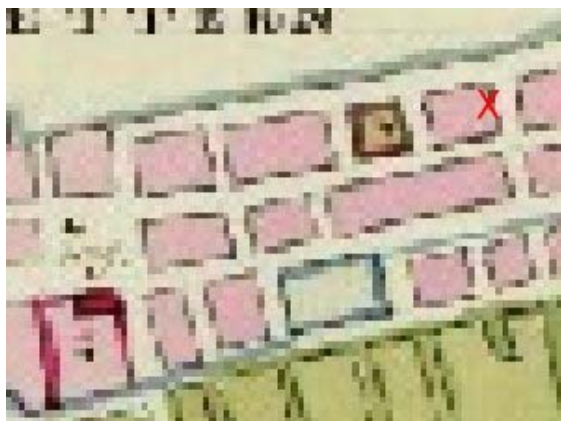
Sven Bergman var gift två gånger.

A "Bergmans hustru"

Den första hustrun är endast känd som "*Bergmans hustru*". Till och med i dödboken för den 18 september 1698 anges hon utan eget namn som "aktuarien Sven Bergmans hustru". Detta kan naturligtvis vara ett utslag av tidens patriarkaliska synsätt, där kvinnan var mannens egendom, antingen sin fars dotter eller sin mans hustru. Först som änka kunde hon få en egen identitet. Men är det hela förklaringen och vem var "Bergmans hustru"?

Dottern Margareta är ett av de första barnen i den äldsta bevarade födelseboken från Jönköping. Om hon också var familjens första barn, och vi antar att modern blev gift vid den då brukliga åldern arton år, kan vi - dock med betydande osäkerhet - gissa, att hon vara född omkring 1660. Men fanns där någon grannliga omständighet - utöver tidens sedvanliga patriarkaliska familjesyn -, som kunde föranleda detta hemlighetsmakeri? Var det av någon anledning inte opportunt att avslöja vem fadern var?

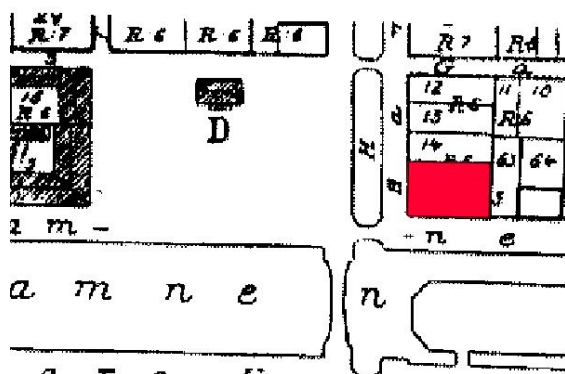
Hon dog den 18 september 1698.



Läget av Bergmans tomt i förhållande till Hovrättstorget och kyrkan.

B Bergmans andra hustru

"Bergmans hustru" hade avlidit den 18 september 1698. Dn 19 augusti 1699 gifte Sven Bergman om sig med den unga **Margareta Samuelsdotter**. Hon var den yngre av Margareta Wetterhamns två döttrar i giftet med Samuel Isaksson, som från Eksjö flyttat till Göteborg för att bygga den nya staden. Bl a byggde han två stenhus åt sig på en dubbel-tomt i hörnet av nuvarande Norra och Östra Hamngatorna, än idag det mest exklusiva läge man kan tänka sig i det centrala Göteborg. För detta fick han också en kunglig belöning på 1800 rdr. (se Kruse)



Sanuel Isaksson fastighet i Göterborg låg i hörnet Norra/Östra Hamngatan.

Margareta var troligen född på hösten 1676 och kanske faderlös vid födseln, men modern gifte om sig med köpmannen Kasper Poppelman. Denne var huvudsakligen verksam i Göteborg, men hade uppenbarligen

uppdrag för svärfadern Peder Håkansson i Jönköping. I hovrättsarkivet finns även ett kontrakt som han undertecknat på Visingsö strax före sin död.

Familjen bodde i den av Samuel Isaksson uppförda fastigheten, som nu ärvt av döttrarna. Margareta fick nu minst fem halvsyskon, se kap. 55 Wetterhamn.

Modern dog 1690 och styvfadern hösten 1692 (gemensam bouppteckning hölls i april 1693). System Brita var nu gift med den rike rådmann Magnus Stähle i Jönköping, som för hustruns och svägerskans räkning säljer fastigheterna i Göteborg.

Genom giftet blev den 22-åriga Margareta styvmor till 1) 20-åriga Margareta Svensdotter Bergman, sedan ett år gift med slottsfogden i Jönköping, 2) 16-åriga Gabriel, kanske redan i militär tjänst och senare gift med Margaretas halvsysster Ementia, 3) 12-åriga Gustaf och 4) 9-åriga Beata Helena.

Barn i Sven Bergmans 1:a gifte:

Av de många barnen nådde två söner och två döttrar vuxen ålder, men den andre sonen Gustaf (morfaderns namn?) blev endast 19 år. De övriga överlevde fadern. Eftersom äldsta dottern till vardera av döttrarna senare döptes till Sara, kan man kanske anta, att detta även var namnet på Bergmans hustru.

Margareta (Greta) Bergman

Den 18 april 1680 låter "handlingsskrivaren Johan Bergman" döpa sin dotter Margareta. Uppgiften är förbryllande. Fanns det verkligen två handlingsskrivare Bergman i Jönköping på 1680-talet, både Johan och Sven, med var sin dotter Margareta?. Den Margareta Bergman som var gift först med slottsfogden Lundbom, sedan med hovrättskamreraren Foughman, var otvetydigt dotter till aktuarien Sven Bergman, medan namnet Johan Bergman inte påträffats i annat relevant sammanhang.

Födelsenotisen torde därför vara en felskrivning. En senare uppgift i Göta Hovrätts kalendarium och hos Klercker, att hon skulle vara "en Capitaines dotter", behöver inte betyda att Sven Bergman gjort militär karriär, utan är sannolikt en förväxling med Gabriel Bergmans (se nedan) dotter med samma namn.

Margaretas första gifte. Den 16 oktober 1698 gifte Margareta sig med räntmästaren och slottsfogden **Sven Lundbom**, som avled redan den 18 april 1701 utan att efterlämna några arvingar. När dödsboet brast i redovisning av vissa Kronan tillhöriga inventarier, uppträdde Sven Bergman inför rådstugurätten som dotterns ombud.

Margaretas andra gifte: Den 21 maj 1705 gifte sig den tjugofem-åriga "sedesamma och gudfruktiga matronan (=änkefrun) Margareta Bergman" med kronofogden **Carl Foughman**, sedermera hovrättskammrerare med assessors avsked. Därmed blev Bergman befryndad med flera betydande familjer i Jönköping - om han nu inter var det redan tidigare.

Foughman

Släkten Foughman går tillbaka till kyrkoherden i Husby-Rekarne **Matthias Andrae Smolandis**, död 1582, vars son(son?) **Josephus Matthias Fougdonius** (~1566-1656) var kyrkoherde i Strängnäs och anses ha fått sitt namn efter det sörmländska Fogdö. Matthias' son **David Foughman** (död 1665) gjorde en lysande karriär vid Göta hovrätt. Han blev actuarie 10/6 1639, notarius 4/5 1646, secreterare 12/12 1650, assessor 6/10 1657, därefter hovrättspresidentens handsekreterare.

David Foughman ver gift med och överlevdes av **Estrid Strömberg**, dotter till den välkände borgmästaren i Jönköping **Peder Gudmundsson**, adlad **Strömberg** o h h **Anna Månsdotter**, i sin tur dotter till borgmästaren **Måns Jönsson** och syster till biskop

Hans Ungius' hustru, från vilken stora delar av släkterna Wallerius, Lauri och Brauner härstammar.

Peder Gudmundssons övriga ättlingar längs många linjer kommer att beröras i andra sammanhang.

David Foughmans och Estrid Strömbergs son **Samuel Foughman** blev vice notarie vid Göta hovrätt den 7 april 1675 och auskultant där den 18/6 1675 (observera ordningsföljden!), häradshövding i Småland 6/4 1681. Den 30 januari 1677 gift med **Anna Drysenia**, dotter till assessorn vid Göta hovrätt Ericus Petri Drysenius (1608-1678) och Margareta Lillieberg. Fem år efter Samuel Foughmans död 1687 gifte Anna om sig med landssekreteraren **Johan Dreffling**. Denne avled 1701, men bröderna adlades **Lillienberg**. (Se vidare 48 Dreffling - Lillienberg.)

Det råder inget tvivel om, att Sven Bergman nu tillhörde den yppersta eliten bland borgarna i Jönköping.

Samuel Foughman och Anna Drysenia hade två arvingar, som gjort sig kända i Jönköpings historia:

Carl Foughman (1684-1766) var kronofogde och kom till Göta hovrätt den 12 december 1720 och fick assessors avsked därifrån 1744. Vid bouppteckningen efter svågern Isak Schönborg 1727 var Foughman förmyndare för Anna Helena Schönborg.

När Carl Foughman år 1705 gifte sig med **Margareta Bergman** hade såväl föräldrarna som styvfadern avlidit och han hade ärvt moderns gård Mølna i Byarum. Margaretas dödsdatum är okänt, men i husförhörslängden 1729-33 står Elsa Naucér, som var bildhuggardotter från Stockholm, som Carl Foughmans hustru. I det första giftet är fem barn kända.

Carls syster **Estrid Margareta** var gift med ingenjören och lantmätaren Peter Bursie, brorson till den faktor Hans Bursie, som var gift med Margareta Stormhatts syster Maria.

Gabriel Bergman

Den såvitt känt äldste sonen har inte återfunnits i födelseboken, men föddes enligt rullorna i Småland 1683 (Lewenhaupt: Carl XII:s off.). Vistades familjen på annan ort? Gabriel blev sergeant 1703 och löjtnant vid Smålands femmän, som under lång tid låg i garnison vid Göteborg. Enligt GMR 1716 (KA KO5740 1/12) regementskvartermästare vid generalmajor Hamiltons regemente, avancerade till Capitaine vid Norrköping Compagnie (Kungl. Fullmagt den 27 martij). Kapten Bergmans förband låg uppenbarligen under en längre tid förlagt till Göteborg, sannolikt ett led i upp-laddningen inför Karl XII:s fälttåg mot Norge. Död den 22 april 1721 i Göteborg, begravd 1724 i Jönköping Kristina. Orsaken till tidsutdräkten mellan dödsfall och begravning är ännu oklar. Dopnamnet kan betyda, att Sven Bergmans far hette Gabriel. Efter kaptenens död lades också namnet Gabriel till systersonen Anders Schönborg.

Gift omkring 1713 med styvmorderns halvsyster **Emerentia Poppelman**, dotter till handlanden Kaspar Poppelman och Margareta Wetterhamn i hennes andra gifte.

Uppgiften att Emerentia skulle vara dotter till biskopen Johannes Poppelman i Göteborg är felaktig. Om syskonen Poppelman och deras anor **Mårten Krakow** och **Emerentia Pauli**, se kap xx.

I Göteborgs garnisonsförsamlings dopbok upptas flera barn, men endast **Greta Bergman**, född 1714, nådde vuxen ålder. Familjen måste dock även under denna tid ha haft nära kontakter med Jönköping. Den 5 sep 1717 var Emerentia fadder för Anna Helena Schönborg (död 1719).

Efter Gabriels död bodde Emerentia och Greta i Poppelmans gård, nr 15 i Andra kvarteret (Jönköpings hfl

1729-33). Det torde vara denna Greta, och inte Sven Bergmans dotter, som kallades "en Capitaines dotter". En oklar anteckning i längden antyder, att hushållet upplösts, sannolikt genom änkefru Emerentias död. Den 9 augusti 1731 antecknas i Jönköpings dombok, att kapten Bergmans dotter bor hos (styvfadern) auditören Henrik Berling (och hans hustru Beata Bergman).

Fick Poppelmanska gården sitt namn efter hennes far, köpmannen Kaspar Poppelman eller Emerentias kusin Jacob Poppelman, som efter diverse tjänsgöringar på andra orter blev assessor vid hovrätten?

Kaptensdottern Greta Bergman gifte sig den 7 september 1733 med en halvkusin, handelsmannen Petter Ståhle, en ättling till rådman Magnus Ståhle och Brita Samuelsdotter. I äktenskapet föddes fyra döttrar: Emerentia Catharina, Anna Margareta, Ulrika Fredrika och Petronella. Petter Ståhle avled den 9 april 1740, och Greta gifte i oktober 1742 om sig med handelsmannen Anton Sohling. År 1743 föddes dottern Ingrid, död i späda ålder.

Med Gabriel Bergman utslocknade släkten på manssidan. Eventuella ättlingar till Greta Bergman har ännu inte efterforskats.

Gustaf Bergman

föddes i Jönköping den 1 januari 1687 och dog dårsammastades den 3 januari 1706, just fyllda nitton år. Övriga uppgifter saknas.

Beata Helena Bergman

föddes i Jönköping och döptes den 2 februari 1690. Dopbokens anteckningar om faddrar förtjänar ett närmare studium. Flera av dem förekom även vid andra barndop, också tillsammans med en eller båda av Beatas föräldrar. Det är uppenbart, att Sven Bergman och "Bergmans hustru" umgicks i de förnämsta kretsarna i staden?

(Åhr 1690) d. 2 Februarij Christnades Actuarius S. Bergmans

Barn

Faddr

Hindrik Georg von Falckenberg [av Bälby (1637-1709), vice president i Göta hovrätt 29/7 1670, tillika vice landshövding i Älvsborgs län 7/1 1676 och i Närke och Värmland 1677; avsked därifrån 1797; avsked ur hovrätten 29/2 1708. Enligt SBL en av Sveriges rikaste män. Huvudgården var Brokind i Vårdnäs socken (Ög.), som han fick genom sitt gifte med en dotter av kammarrådet Gustaf Persson Natt och Dag. Personligen en mindre tilltalande man (SBLSläkten kom från godset Schönermark i Mark-Brandenburg via Livland.)]

Assessoren wälb: Hr Salomon Gyllenadler [(1647-1797), son till biskopen i Linköping Samuel Enander Gyllenadler (1607-1670) o h h Margareta Jonsdotter, dotter till framlidne biskopen i Linköping Jonas Petri Got-hus o h h Elisabeth Olofsdotter, vars syster Emerentia blev anmoder till släkten Loftander - Pihl - Björkman, där Beata Helenas dotterdotterdotter Anna Catharina Bager skulle bli ingift. De båda systrarnas moder hette Margareta Eriksdotter och var enligt en omtvistad tradition dotter till Erik XIV och Anna Larsdotter. S G:s äldsta syster Elisabet var gift med ärkebiskopen Olof Swebilius (jfr nedan)]

Assessoren Högachtad Hr Johan Rokes [tillhörde han den med *Cecilia Krakau* befryndade släkten i Göteborg?]

Enligt Hartmann et al: Jönköpings historia, sid.4:7, var hovrättsassessorn Rokes sjuk och sängliggande, när den stora branden bröt ut natten mellan den 27 o 28 februari 1691. Han bars ut ur sitt brinnande hus men avled, innan han kunde föras i säkerhet.]

Secreteraren Högachtad Hr Johan Kellen,

Arklijmäster Mr Johan Baumgardt. [arkli = vapenförråd, arkljmästare = underofficer vid artilleriet. Sannolikt en bror till Maria Baumgardt som var gift med faktorn Lars Billing och själv gift med Margareta Wetterhamns syster Stina.]

Beata Helena

Qvinnofaddrar:

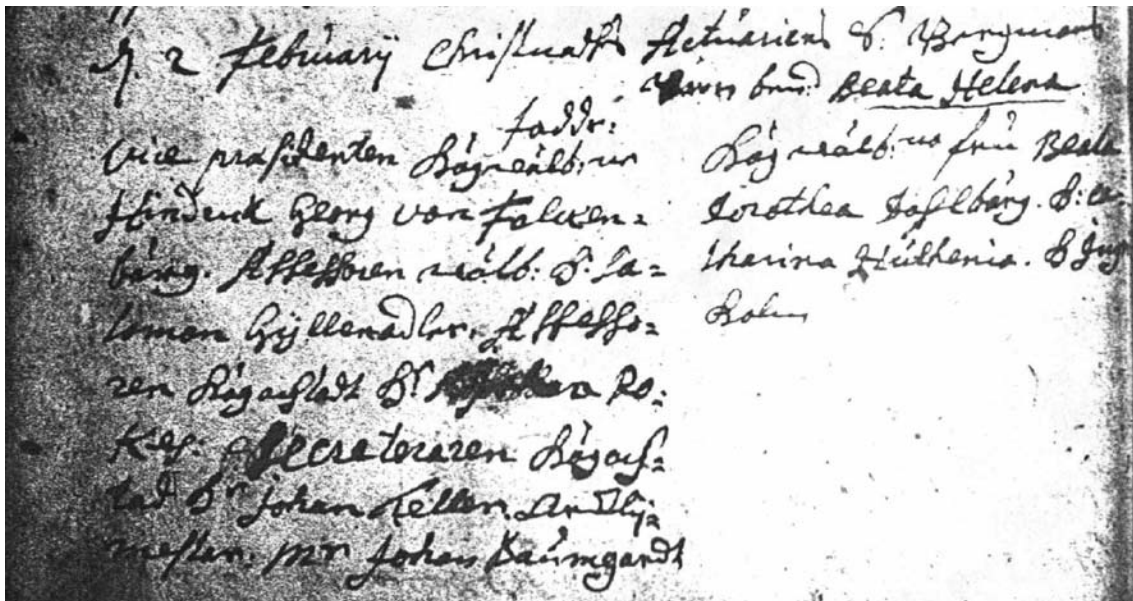
Högwälb:na fru Beata Dorothea Dahlberg [(1669-1712) dotter till landshövdingen, generalmajoren och baronen Erik Dahlbergh, grevinna, gift med Samuel Adlerberg, son till ärkebiskop Olof Swebilius o h h Elisabeth Gyllenadler, assessor vid Göta hovrätt. Stammoder till tre viktiga släktgrenar:

1. Fyra månader efter detta dop födde Beata Dahlbergh sonen Eric Adlerberg (1690-1771), som ärvde Erik Dahlbergs guvernörsresidens i Livland, varifrån han grundade den ryska ätten Adlerberg. Hans son Gustaf Fredrik von A. blev överste i rysk tjänst och avled i Viborg 1794. Hans änka Juliana Bagghufvud, mor till bl. a. generalmajoren och ministern greve Vladimir Feodorovitj von A., kom i hovets tjänst där hon åtnjöt tsarevnan Maria Feodorovnas förtroende och från 1797 svarade för uppfostran av tsar Paul I:s söner, storfurstarna Nikolaus (sedermera tsar Nikolaus III) och Michail. Hon förestod även det kejserliga adliga jungfrustiftet Smolnij och var Dame d'honneur av S:ta Catharina Orden. Enstaka medlemmar av släkten överlevde såväl den ryska revolutionen som de båda världskriegen.
2. Maria Elisabet Adlerberg, (1694-1750) var i sitt gifte med generallöjtnanten Gabriel Olderman Cronstedt farmor till kommandanten Olof Cronstedt på Sveaborg. Släkten Cronstedt var även nära släkt med Ehrensverd och Man-nerheim.
3. Samuel Adlerberg (1700-1739) blev stamfader för den svenska grenen, där Swebilius använts både som dop- och familjenamn. Där finns även ett gifte med von Johnstone.

Assessor Adlerbergs syster Margareta Swebilia Adlerberg var i giftet med biskopen i Västerås Carl Carlsson anmoder för ätten Cederström.]

H: Catharina Hultenia, [sannolikt hustrun till advokaten H Hultenius]

H Jungholm ?"



Ur Jönköpings församlings födelsebok den 2 februari 1690. Texten tolkas och kommenteras på föregående sida.

Beatas giften

Beata Bergman var gift två gånger. Första äktenskapet ingicks troligen omkring 1709 med hovrättskommissarien **Isak Schönborg**, född omkring 1670 och död den 20 maj 1726.

Mer om detta gifte i kap. 43 om **Isak Schönborg**. Av de två arvingarna behandlas **Anders Gabriel** i kap. 44 och **Anna Helena** i kap. 45.

Efter änkeårets utgång gifte sig Beata Bergman för andra gången den 28 maj år 1727 med tullinspektören **Henrik Berling**, född beräknat i november 1674, se kap 48.

Berlings anor och ättlingar behandlas utförligare i kap. 43

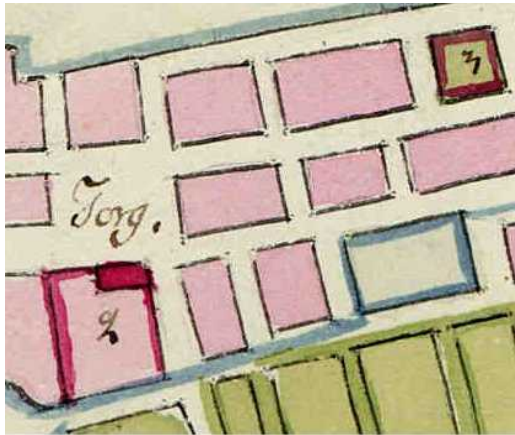
Jönköpings husförhörslängd 1729-33 upptar auditören Berling med hustru och son i Berlings gård, tomt nr 10 i 10:e kvarteret, men där saknas de ännu minderåriga barnen från första äktenskapet. Var bodde de? Det frångår inte heller klart av husförhörslängden men väl av dombooken, att Beta Bergmans brorsdotter Greta bodde i Berlingska gården från

moderns Emerentia Poppelmanns död 1731 till sitt gifte med Petter Ståhle 1733.

Auditörsänkan

Som änka för andra gången bodde "auditeurskan" Beata Bergman och barnen, dvs Anna Bergman och Adam Berling, kvar i Tyska maden. Den 1715 födde Anders hade nog redan lämnat hemmet. Senast 1740 gifte han sig med frälsefogdedottern Katarina Dahl i Nydala. Anna gifte sig den 18 september 1745 med auskultanten Leonard de la Rose, som kort därefter utnämndes till hovrättskommissarie.

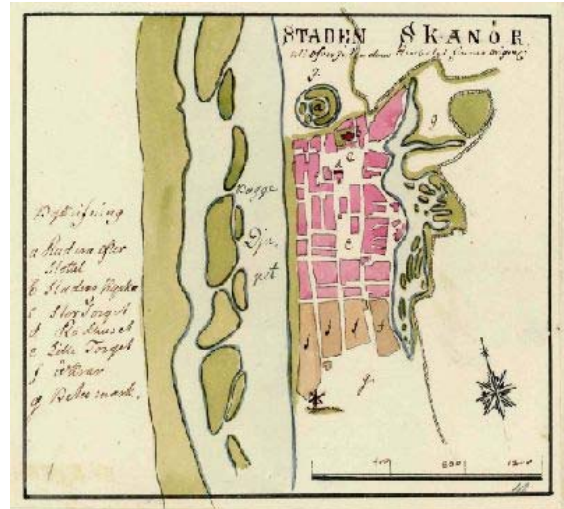
Den nya familjen de la Rose, med svärmodern - och kanske under någon tid även dennas son guldsmedslärlingen Adam Berling -, synes sedan ha bott i Berlings gård till 1749, då de la Rose blev stadsfiskal i Lund. Den på Tyska maden belägna gården såldes då enligt köpebrev den 15 juni av Kommissarie de la Rose och hans hustru Anna Schönborg samt svärmoder auditörskan Beata Bergman till postinspektör Olor Fielkander för 850 dlr smt.



Tyska maden är området mellan hovrätten och östra hamnen/torget.

Troligen samma år flyttade alla till Lund. Därför torde minst två av barnen ha fötts i Jönköping och inte i Lund som flera släktforskare hävdar. Efter två år fortsatte man till Skanör,

där de la Rose blivit borgmästare. År 1755 avled Beata Helena Bergman i Skanör 'utaf en Långwahrig lunge sjuka och bröst wärk' och begrovs i mågens familjegrav där.



Skanör



de la Rose's familjegrav i Skanör, där även svärmodern Beata Bergman begravdes.

Bergmans barn i andra giftet

Den 8 mars 1701 föddes **Annika Bergman** i Jönköping, år 1720 gift med kyrkobokhållaren och rådmannen **Samuel Lysén**, se kap. 52. Hon blev därmed stammoder för denna stam av Ekedahls anor. Sondottern Elisabeth Lysén var gift med Jonas Petter Schönborg i Ekelsjö.

Margareta Samulsdotter (Kruse) blev änka redan 1708, när Sven Bergman avled. Enligt husförhörslängden för Jönköpings församling 1729-33 bodde "svärmodern **Margareta Poppelman**" i Lyséns gård, hon hade alltså antagit styvfaderns familjenamn.