
85 KOMOSSEN

J A Lundins svärmors släkt



Komossen i Forshem

85	KOMOSSEN	1
	<i>Anor till Stina Johansdotter ...</i>	2
	<i>Ambjörn Olofsson.....</i>	3
	<i>Jon Ambjörnsson.....</i>	3
	<i>Sven Mauritzon.....</i>	3
	<i>Kinnander</i>	4
	Gumman på Törnsäter	5
	Kungen på Kinnekulle	5
	Sven Kinnander.....	7
	<i>Ättlingar till Ambjörn Olofsson</i>	8



Komossen mellan Forshems och Fullösa kyrkor. Rallatorp är gården norr om't' i Berget.

Anor till Stina Johansdotter

Generation 1

1 - Stina Johansdotter 1830-1902

Generation 2

2 - Johannes Olofsson 1803-1869

3 - Anna Svensdotter 1806-1871

Generation 3

4 - Olof Göransson 1759-1822

5 - Maria Pählsdotter 1771

6 - Sven Andersson Kinnander 1767-1821

7 - Elin Larsdotter 1775-1823

Generation 4

8 - Göran Olofsson

9 - Marit Larsdotter

12 - Anders Jonsson Kinnander 1712-1773

13 - Maria* Katarina Olofsdotter Hasselgren 1730-1799

Generation 5

24 - Jon Ambjörnsson ~1661-1750

25 - Karin Svensdotter 1679-1743

26 - Olof Hasselgren ~1695-1735

27 - Katarina Ramberg ~1697-1769

Generation 6

48 - Ambjörn Olofsson †1690

49 - Karin Larsdotter

50 - Sven Mauritzson †1708

51 - Karin Svensdotter 1656-1733



Från Arnäs med Aranäs slottsruin till Fjälls säteri i Bredsäter

Ambjörn Olofsson

Kronohemmanet Komossen var ett rusthåll med en areal av 1/8-dels mantal, under Fjälls säteri i Bredsäters socken.

Den förste kände brukaren var *Ambjörn Olofsson*, känd som '*Oluff på Komossen*', dit han kom någon gång mellan 1661 – då sonen föddes i Björsäter - och 1690, då han själv dog där den 20 maj. Han var gift med *Karin Larsdotter*. Endast en son är känd.

Jon Ambjörnsson

Jon Ambjörnsson föddes 1661 i Stora Silume i Björsäter – gården har inte kunnat identifieras. Från 1690 (efter faderns död?) till 1714 var han kronoarrendator i Komossen, som då var ett rusthåll med en areal av 1/8 mantal, lydande under Fjälls Säteri i Bredsäter (vid Väneren emellan Mariestad och Årnäs).

Joan Ambjörnsson blev (på samma sätt som *Per Jonsson* och *Bo Persson* i Kronogård, Tännö) efter att ha erlagt överenskommen köpeskilling den 21 nov 1713 och fått sitt köpebrev vederbörligen underskrivet den 14 februari 1714 den förste ägaren till Komossen. (Inventariom anno 1750 d. 4 juni) Köpebrevet fanns ännu 2002 bevarat i gården.

I boken "Kanske en träsnidare" (E. Karlberg, särtryck ur Västgötabygden nr 6 1957) framförs en teori om att han kan ha snidat altarprydnaden i Fullösa kyrka (R)¹. ¶

¹ Ur Forshem-Fullösa Hembyggsförenings "Medlemsblad 1993:9"/Ivar Nyberg. Denne har även sammanställt den släkttavla, som ligger till grund för beskrivningen av Komossen detta kapitel.



Fjälls säteri i Bredsäter

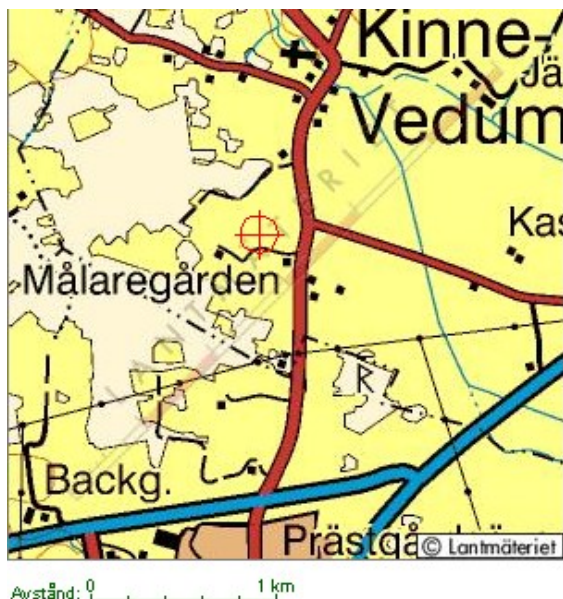
Efter andra hustruns död 1743 (se nedan) levde Jon som änklings i Komossen till den 11 april 1750.

Barnen tog sig namnet *Kinnander*.

Sven Mauritzon

Jon Ambjörnsson var först gift med *Elsa Persdotter* (inga närmare uppgifter kända) och gifte 1701 om sig med *Karin Svensdotter*, född 1679 i Stommen, Kinne-Kleva (norr om Götene), där fadern *Sven Mauritzon* var fogde och ryttare. Moderna hade samma namn som dottern, dvs *Karin Svensdotter*. Svens födelseår är okänt, men Karin var född 1656 och de gifte sig 1674. Sven dog 1708 och Karin 1733. (Dag Larsson)

En gård med namnet Stommen finns i snart sagt varje kyrksöcken på Västgötaslätten, men här är det med all sannolikhet fråga om Stommen i Kinne-Vedums socken norr om Götene. Uppgiften att Karin var född i Stommen, Kinne-Kleva är troligen felaktig.



Stommen i Kinne-Vedum nära vägskälet E20-Lidköpingsvägen.

Kinnander

Från *Jon Ambjörnsson* och *Karin Svendsdotter* har Komossen gått i arv till de nuvarande brukarna. Av Jons två kända vuxna söner, som kallade sig *Kinnander*, var *Anders Jonsson Kinnander* (1712-1773) känd som vagnmakare, medan *Sven* (1718-1759) omtalas som kyrkomålare och bildhuggare. Någon av dessa torde även ha skött gården, men det är endast till *Anders* vi känner några arvingar.

Anders var gift två gånger, först med *Gerda Bengtssotter* (1720-1750), som dog vid tredje barnets födelse. Dottern *Stina Kinnander* föddes i Komossen den 8 juli 1747 och gifte sig med bonden *Petter Silvén*. Denne föddes 1744 i Lillgården, Årtorp, Forshem, och bodde 1790-94 och efter 1797 i Mellangården, Törn-säter, Österplana, varifrån han flyttade till Gudmundstorp, Österplana, där *Stina* dog den 2 april 1826.

Anders Kinnanders andra hustru *Maria Katarina Hasselgren* var dotter till skepparen och borgaren i Mariestad *Olof Hasselgren* (1695-1735) och hans hustru *Katarina Ramberg*,

som levde till 1769. I detta gifte föddes sex barn, av vilka särskilt *Jonas*, *Helena* och *Sven* fick många efterkommande, fördelade på tre grenar.

1. Äldste sonen *Jonas Kinnander* (1752-1831) synes ha övertagit gården efter fadern. Han var gift med *Maria Gustavsdotter* (1771-1831) och efter dem har gården gått i arv genom *Olof Jonsson* (1803-1855), *Johanna Olofsdotter* (1838-1931), *Ernst Svensson* (1873-1953) och *Erik Svensson* (1907-1978) till *Valter Svensson*, född 1945, som nu bebor Komossen tillsammans med sonen *Daniel*. Den senare, som enligt telefonkatalogen sysslar med skogsavverkning, presenterade sig vid vårt besök i maj 2002 som den nionde generationen på gården och kunde visa upp *Jon Ambjörnssons* köpebrev.

Om *Olof*, *Bengt* och *Greta* saknas närmare uppgifter.

2. *Helena (Lena) Andersdotter Kinnander* föddes den 3 april 1763 i Komossen och dog den 16 augusti 1830 i Dalgården under Bosgården i Medelplana. Gift med bonden *Anders Andersson* i Fullösa.

Dottern *Greta* gifte sig med *Jan Ringblom* (1789-1873), hemmansägare och skraddare, vars anor från Erik XIV och Birger Jarl publicerats i *Släkthistoriskt Forum* 2004:1. Familjen bodde på olika gårdar: Kestadtorp i Kestad, Dalgården (där svärmodern dog 1830), Lövholmen i Kinne-Vedum (där första hustrun *Greta* dog 1835). *Jan* avled 1873 i Sörgården, Fullösa.

Helenas och *Jans* äldsta dotter *Cajsa Ringblom* föddes den 28 maj 1818 och är en av flera kvinnor med detta namn. (Kan möjligen vara den av *Oscar Lundin* nämnda *Kajsa Ringblom*.)

Gumman på Törnsäter

Gretas syster *Maja-Stina (Maria) Andersdotter* föddes den 27 februari 1802 i Bestorps hemmansfräse, Medelplana. Hon gifte sig med *Jaen Persson* i Sörgården, Törnsäter, strax norr om Österplana kyrka.



Bestorp, Medelplana

Som änka bodde *Maja-Stina* på ett undantag och kallades "Gumman på Törnsäter". Hon dog den 15 februari 1786, nästan 84 år gammal.

Kungen på Kinnekulle

Storbonden *Jaen Persson* var född den 9 december 1795 i Sörgården, Törnsäter, Medelplana, och levde hela sitt liv där. Även fadern hemmansägaren och stenhuggaren *Per Jansson* (1761-1833) föddes och dog i samma gård. Modern hette *Kerstin Jansdotter* med samma födelseår från Storgården².

Jaen blev mycket förmögen och kallades för "Kungen på Kinnekulle". Enligt uppgift skänkte han en gård till

varje barn (möjligen undantaget den yngsta dotter *Stina Jansdotter*³, som trotsade sina föräldrar och gifte sig med en fattig man, *Johannes Petersson*).



Törnsäter i Österplana

Jaen arrenderade fastigheten Kyrkegan i Kestad år 1851 på en tid av 25 år för 100 riksdaler 16 Skilling Bancko. Arrendet kunde förlängas med 25 år, men överläts den 14 mars 1862 till sönerna *Johannes* och *Gustav*. På Kyrkegan bodde den yngsta dottern *Kristina* med sin familj åren 1868 - 1897.

Maja-Stina Andersdotter och *Jaen Persson*, dog den 27 mars 1871 på Sörgården, Törnsäter, Österplana, hade elva barn.

1. *Pehr Jaensson* (1822-1879), bonde, nämndeman, kyrkvärd. Han bedrev även stenbrytning på Kinnekulle och kallades 'stenpatron' 1847 fick han Stenhuggargården i Västerplana. Sönerna *Klas Johan*, *August* och *Malcolm* kallade sig **Törnkvist**, se nedan.

² Ivar Nyberg anger, att Storgården låg i Österplana. Kartan visar dock en gård med detta namn i Västerplana – vid samma vägskäl som Stenhuggargården (se nedan).

³ Ivar Nyberg, som lämnat mycket av underlaget till Komossen-släkten, är gift med en ättling till *Stina Jansdotter*.



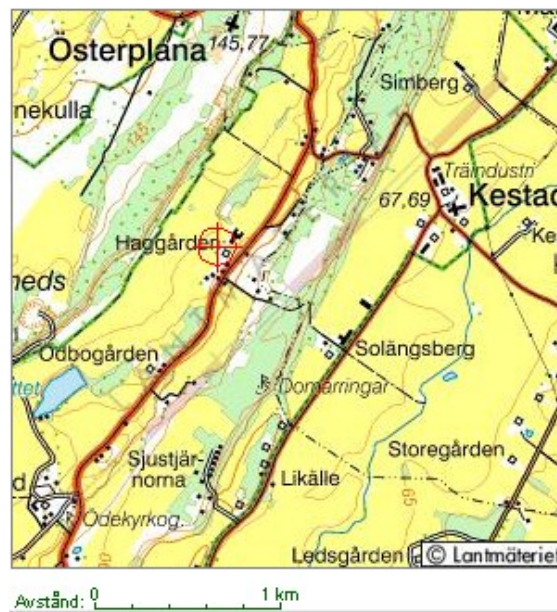
Stenhuggargården, Västerplana. Gården i vägskäets sydvästra hörn hette Storgården.

2. *Anders Jaensson* (1825-1888) var bonde och nämndeman. Han fick Skattegården i Västerplana, men dog i Klippan, Tyskgården, Västerplana.



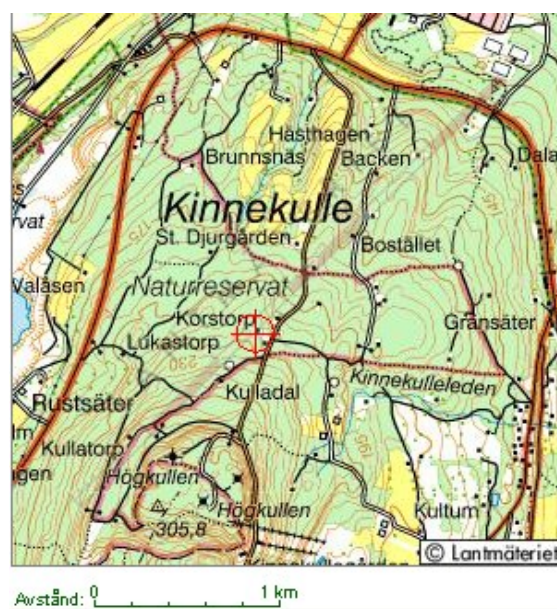
Skattegården, Västerplana. Längst ner t v ligger Klippan.

3. *Lars Jansson* (1827-1913). Fadern köpte år 1852 Haggården, Kinne-Kleva, av Axel von Arbin. Lars fick den av sin fader och flyttade dit år 1856.



Haggården, Kinne-Kleva (denna kyrka utanför kartans nedre kant)

4. *Johannes Jansson* (1829-1911) bodde i Sörgården, Törnsäter. Familjen tog namnet **Törnberg**.
5. *Cajsa Jaensdotter* (1931-1917) levde i Korstorp, Sörgården, Törnsäter.



Korstorp under Sörgården, Törnsäter?

6. *Gustav Jansson* (1833-1899) var hemmansägare i Sörgården, Törnsäter.
7. *Andreas* föddes 1835, blev endast två dagar gammal.

8. *Anna-Lena Jaensdotter* gift *Petersson* (1836-1909) dog i Öja, Husaby.



Öja, Husaby

9. *Maja-Greta Jaensdotter* gift *Jacobsson* (1839-1926) och flyttade 1857 till Korsgården, Österplana. Familjen emigrerade 1881 till USA, där man levde i Syracuse, Ne, USA.



Korsgården, Österplana

10. *Johanna Jansdotter* (1842-1928). Flyttade vid giftermål 1869 till Naverkälle, Forshem (mycket nära Komossen).

11. *Stina Jansdotter* (1845-1919) flyttade 1869 till Kyrkågan, Kestad. Gm *Johannes Petersson*. Sonen *Johan Petersson* var gm *Signe Eriksson* och svärfar till *Ivar Nyberg*.

Törnqvist

Av *Pehr Jaenssons* söner stannade *Klas Johan Törnqvist*, f 1848, kvar på Kinnekulle och var vid folkräkningen 1890 faktor, skriven i Tyskgården, Graneberg, Västerplana. En son *Gustaf Petrus* (1883-1961) föddes i Medelplana och dög i Källby.

Bröderna *August* och *Halvar* flyttade till Östergötland, där de drev kvarnar i Mjölby och Norrköping.

Sven Kinnander

Anders Kinnanders yngste son *Sven Andersson Kinnander* föddes i Komossen, den 4 september 1767. Han var snickare och gifte sig omkring sekelskiftet med *Elin Larsdotter*, född den 6 november 1775 i Fullösa. Familjen bodde först i Komossen, där åtminstone de fyra första barnen föddes, men flyttade sedan till Bäckgården i Fullösa, möjligen på grund av att *Sven* som yngste son ej fick någon del i Komossen.

Sven Kinnander fick sex döttrar och en son *Anders*. Den fjärde av döttrarna *Anna Svensdotter* föddes den 23 juli 1806 i Komossen och dog den 6 mars 1871 i Lilla Tisslegården, Lugnås.

När Anna den 1 februari 1828 gifte sig med *Johannes Olofsson* i Rallatorp, Forshem (kap 84), bodde hon i Bäckgården, Fullösa. Familjen bodde de första åren kvar i Rallatorp, som Johannes sambrukade med brodern *Lars*. Senare flyttade familjen till Lilla Tisslegården i Lugnås (vid gränsen till Forshem, dit (Stora) Tisslegården hör).

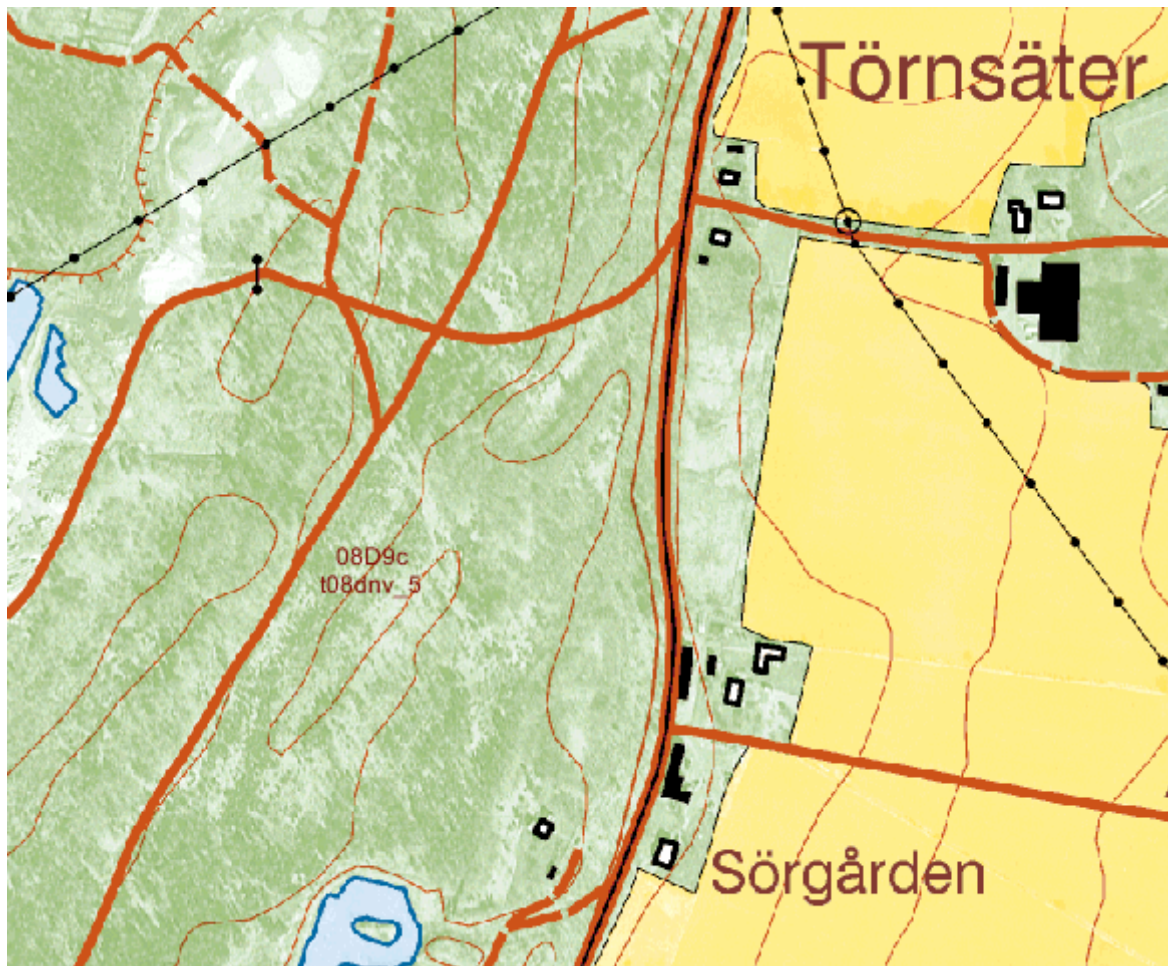
Som gemensamma ättlingar till släkterna från Rallatorp och Komossen föddes två söner och fyra döttrar. Av dessa gifte sig *Stina Johansdotter* med *Nils Magnusson Lundin* (se kap. 86).



Gammatl hus i Komossen.



Får jag inte vara med längre? Våren 2002 var kreatursskötseln vid Komossen hotad av nya regler för båsen i ladugården.



Törnsäter med Sörgården, Österplana

Ättlingar till Ambjörn Olofsson

Ambjörn Olofsson †1690 & Karin Larsdotter

1. Jon Ambjörnsson *ca 1661-1750* & Elsa Persdtr & 1701 Karin Svensdtr 1679-1743
 - 1.1. Sven Jonsson Kinnander 1709-1709
 - 1.2. Anders Jonsson Kinnander 1712-1773 & Greta Bengtsdotter 1720-1750 & Maria* Katarina Olofsdtr Hasselgren 1730-1799
 - 1.2.1. Katarina Kinnander 1746
 - 1.2.2. Stina Kinnander 1747-1826 & Peter Silvéén 1744
 - 1.2.2.1. Samuel Persson 1770-1816
 - 1.2.2.2. Greta Persdotter 1774
 - 1.2.2.3. Lena Persdotter 1777
 - 1.2.2.4. Anna Stina Persdotter 1780-1848 & Lars Svensson 1776-1848
 - 1.2.2.4.1. Sven Larsson 1806
 - 1.2.2.4.2. Anders Larsson 1808
 - 1.2.2.4.3. Maria Larsdotter 1810-1813
 - 1.2.2.4.4. Jonas Larsson 1813
 - 1.2.2.4.5. Stina Larsdotter 1814
 - 1.2.2.4.6. Greta Larsdotter 1817-1878
 - 1.2.2.4.7. Greta Larsdotter 1818
 - 1.2.2.4.8. Maria Larsdotter 1822-1823
 - 1.2.2.4.9. Annika Larsdotter 1825
 - 1.2.2.5. Lars Persson 1784 & Maria Haralds dotter 1782
 - 1.2.2.6. Martha Persdotter 1789
 - 1.2.3. Bengt Kinnander 1750-
 - 1.2.4. Jonas Andersson Kinnander 1752-1831 & Maria Gustavsdotter 1771-1831
 - 1.2.4.1. Olof Jonsson 1803-1855 & Maria Pettersdotter 1809-1873
 - 1.2.4.1.1. Johanna Olofsdotter 1838-1931 & Anders Svensson
 - 1.2.4.1.1.1. Ernst Svensson 1873-1953
 - 1.2.4.1.1.2. Per* Johan Olofsson 1842-1926
 - 1.2.4.1.1.3. Anna Lisa Olofsdotter 1847
 - 1.2.4.1.1.4. Anders Gustav Olofsson 1850-1854
 - 1.2.5. Olof Andersson Kinnander 1755
 - 1.2.6. Bengt Andersson Kinnander 1758
 - 1.2.7. Greta Kinnander 1760-1773
 - 1.2.8. Lena* (Helena) Andersdtr Kinnander 1763-1830 & Andreas Andersson 1757-1807 & 1809 Eric Persson 1784-1830
 - 1.2.8.1. Anders Andersson 1786
 - 1.2.8.2. Jonas Andersson 1791
 - 1.2.8.3. Greta Andersdotter 1795-1835 & Jan Ringblom 1789-1873
 - 1.2.8.3.1. Kajsa Jansdotter Ringblom 1818
 - 1.2.8.3.2. Lisa Jansdotter Ringblom 1821-98
 - 1.2.8.3.3. Anders Jansson Ringblom 1823
 - 1.2.8.3.4. Anna Jansdtr Ringblom 1829-1885 & Johannes Bengtsson
 - 1.2.8.3.4.1. Anna Johansdotter -1940
 - 1.2.8.3.5. Maria Ringblom 1833
 - 1.2.8.4. Maja-Stina (Maria) Andersdtr 1802-1876 & Jaen Persson 1795-1871
 - 1.2.8.4.1. Pehr Jaensson 1822-1879 & Maria

Eriksdotter 1812-1889

- 1.2.8.4.1.1. Klas Johan Törnqvist 1848
- 1.2.8.4.1.2. August Törnqvist 1854-1921
- 1.2.8.4.1.3. Malcolm Törnqvist
- 1.2.8.4.2. Anders Jaensson 1825-1888
- 1.2.8.4.3. Lars Jansson 1827-1913
- 1.2.8.4.4. Johannes Jansson - Törnberg 1829-1901
 - 1.2.8.4.5. Cajsa Jaensdotter 1831-1917
 - 1.2.8.4.6. Gustav Jaensson 1833-1899
 - 1.2.8.4.7. Andreas Jaensson 1835-1835
 - 1.2.8.4.8. Anna-Lena Jaensdotter – Pettersson 1836-1909 & Sven Johansson & Jacob Pettersson
 - 1.2.8.4.9. Maja Greta Jaensdtr - Jacobsson 1839-1926 & J Jacobsson
 - 1.2.8.4.10. Johanna Jansdotter 1842-1928 & 1869 Per Johan Olsson
 - 1.2.8.4.11. Stina Jansdotter 1845-1919 & Johannes Pettersson
 - 1.2.8.4.11.1. Johan Pettersson 1885-1965
- 1.2.8.5. Anders Andersson 1806-1854 & Charina Andersdotter 1810
 - 1.2.9. Sven Andersson Kinnander 1767-1821 & 1798 Elin Larsdotter 1775-1823
 - 1.2.9.1. Greta Svensdotter 1800
 - 1.2.9.2. Maria Svensdotter 1802
 - 1.2.9.3. Annica Svensdotter 1804-1806
 - 1.2.9.4. Anna Svensdotter 1806-1871 & 1828 Johannes Olofsson 1803-1869
 - 1.2.9.4.1. Maria (Maja) Johannesdotter 1828 & --- Nilsson
 - 1.2.9.4.2. Stina Johansdotter 1830-1902 & 1862 Nils Magnusson Lundin 1838-1910
 - 1.2.9.4.2.1. Carl Gustaf Lindén 1862-1959
 - 1.2.9.4.2.2. Johan Alfred* Lundin 1864-1946
 - 1.2.9.4.2.3. Alfrida (Frida*) Kristina Lundin 1867
 - 1.2.9.4.2.4. Oscar* Malcolm Lundin 1869-1953
 - 1.2.9.4.2.5. Emma* Karolina Lundin 1872-72
 - 1.2.9.4.2.6. Nils Fritjof (Fritz*) Lundin 1873-1952
 - 1.2.9.4.3. Inga Cajsa Johansdotter 1832 & Johannes Bengtsson
 - 1.2.9.4.4. Gustaf Johansson 1834 & 1865 Anna Stina Johansdotter 1837
 - 1.2.9.4.4.1. Betty Gustafsdotter 1865
 - 1.2.9.4.5. Sven Johansson 1837 & 1862 Stina Jonsdotter 1842
 - 1.2.9.4.5.1. Milda Christina Svensdotter 1862
 - 1.2.9.4.5.2. Ida Elisabet Svensdotter 1865
 - 1.2.9.4.5.3. Frida Amalia Svensdotter 1867
 - 1.2.9.4.6. Anna Johansdotter 1843 & 1870 --- Andersson
 - 1.2.9.5. Stina Svensdotter 1809
 - 1.2.9.6. Brita Svensdotter 1811
 - 1.2.9.7. Anders Kinnander 1818
 - 1.3. Sven Jonsson Kinnander 1718-1759
 - 1.4. Maria Jonsdotter Kinnander 1718

Ättlingar till Påfvel Pehrsson

Påfvel Pehrsson 1683-1759 & Sigrin Simonsdotter 1676-1765

1. Johan Påfvelsson †1789 & Elin Johansdotter †1752 & 1753 Maria Pehrsdotter 1729-1785
 - 1.1. Pehr Jaensson 1761-1833 & Kjerstin Jansdotter 1761-1821
 - 1.1.1. Jaen Persson 1795-1871 & Maja-Stina (Maria) Andersdotter 1802-1876
 - 1.1.1.1. Pehr Jaensson 1822-1879 & Maria Eriksdotter 1812-1889
 - 1.1.1.1.1. Klas Johan Törnqvist 1848 & Charlotta Svensdotter 1854
 - 1.1.1.1.1.1. Hanna Elisabet Törnqvist 1881
 - 1.1.1.1.1.2. Gustaf Petrus Törnqvist 1883-1961
 - 1.1.1.1.1.3. Hildur Albertina Törnqvist 1888
 - 1.1.1.1.2. Lars August* Törnqvist 1854-1921 & Hildur* Amalia Welander 1868-1940
 - 1.1.1.1.2.1. Sten Erik August Julius Törnqvist 1889-1968
 - 1.1.1.1.2.2. Per Ejnar Gustaf Törnqvist 1891
 - 1.1.1.1.2.3. Lars Ivar Halvar* Törnqvist 1893-1972 & 1922 Karin Blomqvist 1892-1982
 - 1.1.1.1.2.3.1. Jan* Olof Halvar Törnqvist 1924
 - 1.1.1.1.2.4. Lars Gerhard Gunnar Törnqvist 1894
 - 1.1.1.1.2.5. Hildur Maria Törnqvist 1897
 - 1.1.1.1.2.6. Anna Amalia Törnqvist 1898
 - 1.1.1.1.3. Per Malcolm* Törnqvist 1858 & Anna Matilda Scherblom 1861
 - 1.1.1.1.3.1. Per Gustaf Elias Törnqvist 1885
 - 1.1.1.1.3.2. Anna Maria Törnqvist 1888
 - 1.1.1.1.3.3. Fredrik* Malcolm Törnqvist 1890-1972 & ??
 - 1.1.1.1.3.4. Matilda Elisabet Törnqvist 1892
 - 1.1.1.1.3.5. Maria Johanna Törnqvist 1893
 - 1.1.1.1.3.6. Ellen Sofia Törnqvist 1895
 - 1.1.1.1.3.7. Klaes Erik Törnqvist 1898
 - 1.1.1.2. Anders Jaensson 1825-1888
 - 1.1.1.3. Lars Jansson 1827-1913
 - 1.1.1.4. Johannes Jansson - Törnberg 1829-1901
 - 1.1.1.5. Cajsa Jaensdotter 1831-1917
 - 1.1.1.6. Gustav Jaensson 1833-1899
 - 1.1.1.7. Andreas Jaensson 1835-1835
 - 1.1.1.8. Anna-Lena Jaensdotter - Pettersson 1836-1909 & Sven Johansson & Jacob Pettersson
 - 1.1.1.9. Maja Greta Jaensdotter - Jacobsson 1839-1926 & J Jacobsson
 - 1.1.1.10. Johanna Jansdotter 1842-1928 & 1869 Per Johan Olsson
 - 1.1.1.11. Stina Jansdotter 1845-1919 & Johannes Pettersson
 - 1.1.1.11.1. Johan Pettersson 1885-1965 & Signe Eriksson 1891-1962
 - 1.1.1.11.1.1. Greta Pettersson 1923 & Stig Larsoon
 - 1.1.1.11.1.2. Stina Pettersson 1923 & Ivar Nyberg
 - 1.1.1.11.1.3. Karl-Erik Pettersson 1927 & Greta Strömberg
 - 1.1.2. Maria Persdotter & Måns Svensson
 - 1.1.3. Stina Persdotter & Jonas Andersson
 - 1.1.4. Lisa Persdotter & Anders Olofsson
 - 1.1.5. Katrina Persdotter †/1733 & ??
 - 1.1.5.1. Maria NN